

広報

# すなわ

令和3年

2/15

No.2201





令和元年度決算・令和2年度予算執行状況

# すながわの 家計簿



関 財 政 係  
TEL 54-2121

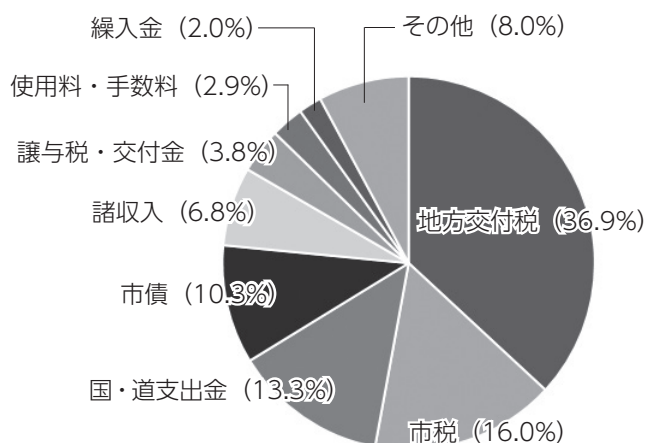
市では、皆さんから納めていただいている市税などの収入をもとに、さまざまな仕事（事業）を行っています。それがどのようなことにどれくらい使われているかなどを知っていただくため、毎年財政状況を公表しています。今回は、令和元年度決算および基金や市債の状況、令和2年度予算の12月末までの執行状況をお知らせします。

## 令和元年度一般会計決算状況

### 歳入

決算額 **130億7,646万円**

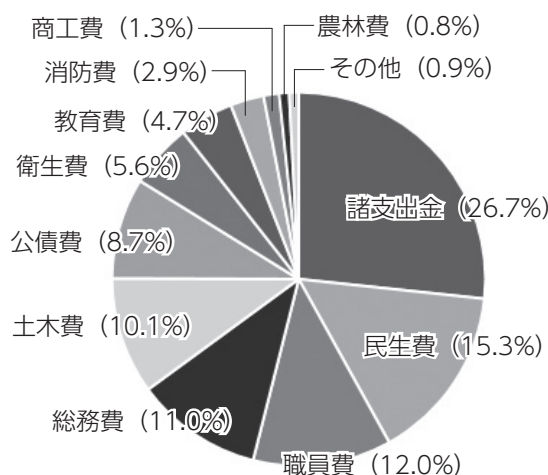
市の収入である歳入は、国や北海道から交付される地方交付税や国・道支出金、譲与税・交付金などの依存財源が64.3%と全体の7割近くを占めています。将来にわたり安定的な財政運営を行っていくためにも、市税などの自主財源の確保が重要となっています。



### 歳出

決算額 **126億6,447万円**

市の支出である歳出は、市立病院や後期高齢者医療保険、国民健康保険などに支出している諸支出金が26.7%を占めています。続いて、生活保護や福祉医療、子育て支援などに使われる民生費が15.3%を占めています。



科 目	主な内容	決算額
地方交付税	財源が不足する市町村へ国が配分するお金	48億2,203万円
市 税	市民税や固定資産税	20億9,473万円
国・道支出金	特定の事業に対して、国や道が支出する補助金	17億4,729万円
市 債	市の借入金	13億4,350万円
諸 収 入	貸付金元利収入	8億9,307万円
譲 与 税 交 付 金	地方譲与税、地方消費税交付金	5億932万円
使 用 料 手 数 料	住宅・体育施設使用料や住民票・ごみ処理手数料	3億7,418万円
繰 入 金	貯金（基金）の取り崩し	2億6,133万円
そ の 他	財産収入、繰越金	10億3,101万円

科 目	主な内容	決算額
諸 支 出 金	市立病院などへの支出	33億7,862万円
民 生 費	福祉サービスや子育て支援	19億3,303万円
職 員 費	職員の給料・手当	15億1,986万円
総 務 費	情報推進・選挙事務経費	13億9,371万円
土 木 費	道路・公園などの整備、市営住宅の維持管理	12億8,183万円
公 債 費	市が借りたお金の返済	11億779万円
衛 生 費	ごみ収集や健診経費	7億508万円
教 育 費	学校や社会教育の振興	5億9,462万円
消 防 費	広域消防組合の負担金	3億6,701万円
商 工 費	商工や観光の振興	1億7,024万円
農 林 費	農林業や畜産の振興	1億374万円
そ の 他	議会費・労働費	1億894万円



## 市の財政を家計にたとえてみると



市の財政をより身近に感じられるように、令和元年度一般会計の決算額の構成率をもとに、ある家族の年間収入が300万円の家計簿を作成しました。

収入			支出		
給料 〔市税、交付税〕	… 52.9%	159万円	食費 〔職員費〕	… 12.0%	36万円
家族の収入など 〔諸収入、使用料など〕	… 17.7%	53万円	医療費 〔民生費〕	… 15.3%	46万円
実家からの仕送り 〔国・道支出金、交付金〕	… 17.1%	51万円	生活費 〔衛生費、教育費など〕	… 27.2%	82万円
ローンの借り入れ 〔市債〕	… 10.3%	31万円	家の補修・増改築 〔土木費〕	… 10.1%	30万円
貯金の取り崩し 〔繰入金〕	… 2.0%	6万円	子どもへの仕送り 〔諸支出金〕	… 26.7%	80万円
			ローンの返済 〔公債費〕	… 8.7%	26万円
<b>合計 300万円</b>			<b>合計 300万円</b>		
返済後のローン残高 305万円					



## 市民1人当りに使われたお金



 <b>議会費</b> 議会の運営など 5,900円	 <b>民生費</b> 福祉の充実など 116,077円	 <b>衛生費</b> 清掃や保健対策など 42,339円	 <b>農林費</b> 農林業の振興など 6,230円	 <b>商工費</b> 商工・観光振興など 10,223円	 <b>土木費</b> 道路整備や除雪など 76,973円
 <b>消防費</b> 消防車の整備など 22,039円	 <b>教育費</b> 教育施設の管理など 35,706円	 <b>公債費</b> 借入金の返済など 66,522円	 <b>諸支出金</b> 病院への繰り出しなど 202,884円	 <b>職員費</b> 職員の給料など 91,266円	<b>総務費</b> 83,691円 その他 642円

※金額は、一般会計の決算額を令和2年3月末人口16,653人で割ったものです。

**総額 760,492円**



## 市の貯金と借金



令和元年度の市債残高は前年度に比べ、一般会計では2億9,751万円増加しました。これは、庁舎建設に係る公共施設等適正管理推進事業債などの借り入れによるものです。

### ■基金（貯金）の状況

基金の種類	総額
財政調整基金	12億7,828万円
庁舎整備基金	10億3,157万円
減債基金	9,634万円
まちづくり事業基金	4億9,482万円
社会福祉事業振興基金	3億5,635万円
特別会計基金	2億2,431万円
計	34億8,167万円

### ■市債（借金）残高の状況

	一般会計	企業会計		総額
		下水道事業	病院事業	
H30年度	125億8,455万円	40億6,018万円	134億3,054万円	300億7,527万円
R1年度	128億8,206万円	37億1,136万円	128億7,632万円	294億6,974万円
増減	2億9,751万円	△3億4,882万円	△5億5,422万円	△6億553万円



## 財務書類からみた令和元年度の決算状況（一般会計）



令和元年度決算について財務書類を公表します。財務書類は民間企業が作成する決算書と同様の考え方で作成されており、単年度収支では見えてこない市の資産や負債およびコストに関する情報が明らかになっています。

### 1 貸借対照表（市が保有する資産や将来返済する借金の状況などがわかります）

年度末に市が保有している資産（財産）と、その資産を取得するための財源（負債、純資産）を示しています。資産の多くは学校などの公共施設や道路・公園などの公共インフラにより構成される有形固定資産が資産全体の8割以上を占めており、負債に計上されている地方債はこれらの公共施設や公共インフラの整備の財源とされた借金の残高です。

◆貸借対照表（令和2年3月31日現在） ※前年度との比較 (単位：百万円)

科目	H30年度	R1年度	増減額	科目	H30年度	R1年度	増減額
<b>固定資産</b>				<b>固定負債</b>			
有形固定資産（学校、道路など）	37,054	36,796	△ 258	地方債(翌々年度以降に返済する借金)	11,539	11,804	265
投資および出資金（三セクなどへの出資）	1,235	1,242	7	その他	652	590	△ 62
基金（将来の支出に備えた貯金）	2,223	2,414	191				
その他	222	362	140	<b>流動負債</b>			
<b>流動資産</b>				地方債(翌年度に返済する借金)	1,046	1,078	32
現金預金（市の財布の中にあるお金）	494	461	△ 33	その他	208	176	△ 32
基金（お金が足りないときに利用する貯金）	1,278	1,278	-				
棚卸資産（市が管理する分譲地）	578	430	△ 148	<b>負債合計</b>	13,445	13,648	203
その他	20	20	-	<b>純資産合計</b>	29,659	29,355	△ 304
<b>資産合計</b>	43,104	43,003	△ 101	<b>負債および純資産合計</b>	43,104	43,003	△ 101

令和元年度末現在で市が保有する資産の合計は約430億300万円で、これは過去から現在までの間に形成した資産の合計額を表しています。固定資産に記載されている基金については約1億9,100万円増加していますが、まちづくり事業基金が約1億1,400万円増加したことが主な要因です。流動資産に記載されている棚卸資産については、分譲地の売却により約1億4,800万円減少しました。また、負債は約136億4,800万円で、これは将来世代が負担していくことになります。

### 2 行政コスト計算書（市が市民に行政サービスを提供するために1年間に発生したコストがわかります）

市が1年間に市民へのサービスを行うために発生した費用と、このうち市民が直接的に負担した使用料などの収益を示しており、その差額を純行政コストとして算定しています。このコストは市民からの税金や国・道からの補助金により賄われています。

◆行政コスト計算書（平成31年4月1日～令和2年3月31日） ※前年度との比較 (単位：百万円)

科目	H30年度	R1年度	増減額	科目	H30年度	R1年度	増減額
人件費（職員の給料など）	1,829	1,833	4	使用料および手数料(市営住宅の家賃など)	384	372	△ 12
物件費等（除雪や施設維持などの経費）	3,076	3,208	132	その他	102	289	187
補助金等（消防・ごみ処理などの経費）	1,259	1,262	3				
社会保障給付（自立支援給付金や児童手当など）	1,513	1,540	27	<b>経常収益合計 イ</b>	486	661	175
他会計への繰出金	2,494	2,585	91				
その他	137	177	40	<b>臨時利益 工</b>	1	24	23
<b>経常費用合計 ア</b>	10,308	10,605	297	<b>純行政コスト アーイ+ウーエ</b>	9,830	10,073	243
臨時損失 ウ	9	153	144				

臨時損失が約1億5,300万円発生していますが、これは貸借対照表に棚卸資産として計上している市有地を帳簿価額より安く売却したことにより売却損が発生したことが主な要因です。

### 3 市民1人当たりだとのくらい？

市が保有する資産や借金の状況、1年間に発生するコストを市民1人当たりで換算すると右記のようになります。

項目	H30年度	R1年度
人口（年度末）	16,912人	16,653人
資 産	254万8千円	254万3千円
負 債	79万4千円	80万7千円
純 資 産	175万3千円	173万6千円
純 行 政 コ ス ト	58万1千円	59万6千円



## 令和元年度企業・特別会計決算状況



### ■ 企業会計

病院事業	収 入	支 出
収 益 的 収 支	137億7,991万円	143億2,204万円
資 本 的 収 支	9億6,941万円	14億852万円

下水道事業	収 入	支 出
収 益 的 収 支	7億7,700万円	5億5,494万円
資 本 的 収 支	1億8,564万円	5億4,118万円

●病院事業の収益的収支不足分は病院建築に伴う多額の減価償却費の計上によるものです。また、資本的収支不足分は内部留保資金により補てんされており、健全経営を行っています。

■特別会計

会計名	歳入	歳出	会計名	歳入	歳出
国民健康保険	20億9,854万円	20億3,052万円	後期高齢者医療	5億9,848万円	5億9,844万円
介護保険	18億3,250万円	18億1,996万円			



令和元年度決算に基づく健全化判断比率など



地方公共団体財政健全化法に基づきいずれの指標も基準値を下回っています。実質公債費比率は、前年度より0.1ポイント高い4.7%となっていますが、前年度に引き続き低い比率で保っています。

指標	健全化判断比率				資金不足比率	
	実質赤字比率	連結実質赤字比率	実質公債費比率	将来負担比率	下水道事業	病院事業
説明	一般会計などの赤字状況	すべての会計を合算した市全体の赤字状況	市の収入に占める借金の返済状況	市が将来負担しなければならない借りたお金などの状況	公営企業の収益に対する資金不足額の状況	
早期（経営）健全化基準	14.17%	19.17%	25.0%	350.0%	20.0%	20.0%
砂川市の比率	(赤字なし)	(赤字なし)	4.7%	23.2%	(不足なし)	(不足なし)

令和2年度会計の執行状況 (令和2年12月末現在)

▶一般会計

◆歳入

科目	予算額	収入済額	執行率
地方交付税	47億2,300万円	47億5,064万円	100.6%
国・道支出金	44億5,397万円	32億2,757万円	72.5%
市債	41億8,580万円	0万円	0.0%
市税	20億2,510万円	14億4,255万円	71.2%
諸収入	8億9,678万円	3,215万円	3.6%
繰入金	7億1,924万円	0万円	0.0%
譲与税・交付金	5億9,476万円	4億1,115万円	69.1%
使用料・手数料	3億7,732万円	2億5,189万円	66.8%
その他	5億8,911万円	6億8,741万円	116.7%
計	185億6,508万円	108億336万円	58.2%

■一般会計とは…市税や地方交付税を主な収入財源として、行政運営の基本的な経費や事務事業を網羅して経理する会計です

▶特別会計

会計名	予算額	収入済額 支出済額	執行率
国民健康保険	21億9,165万円	12億4,882万円 14億3,375万円	57.0% 65.4%
介護保険	19億7,232万円	10億6,609万円 12億2,216万円	54.1% 62.0%
後期高齢者医療	6億3,334万円	4億4,639万円 4億4,431万円	70.5% 70.2%

■特別会計とは…特定の事業や特定の収入で事業を行う場合に、一般会計と区別して経理を行っている会計です

※市の財政状況は市ホームページでも公表していますのでご覧ください。

◆歳出

科目	予算額	支出済額	執行率
総務費	43億5,871万円	14億3,819万円	33.0%
民生費	38億9,593万円	31億4,180万円	80.6%
諸支出金	34億3,404万円	19億1,623万円	55.8%
職員費	15億1,689万円	11億1,795万円	73.7%
土木費	14億2,871万円	7億8,900万円	55.2%
公債費	11億3,226万円	5億7,158万円	50.5%
教育費	10億2,730万円	7億2,269万円	70.3%
衛生費	6億2,113万円	4億2,030万円	67.7%
消防費	4億6,379万円	3億381万円	65.5%
商工費	3億7,534万円	2億5,048万円	66.7%
農林費	1億9,258万円	1億274万円	53.3%
議会費	1億141万円	7,878万円	77.7%
その他	1,196万円	794万円	66.4%
計	185億6,005万円	108億6,149万円	58.5%

▶企業会計

下水道事業	予算額	執行済額	執行率	
収益的	収入	7億8,889万円	4億6,184万円	58.5%
	支出	5億5,170万円	1億382万円	18.8%
資本的	収入	1億9,497万円	686万円	3.5%
	支出	5億7,946万円	3億3,595万円	58.0%

病院事業	予算額	執行済額	執行率	
収益的	収入	148億7,948万円	97億5,310万円	65.5%
	支出	150億7,973万円	98億5,897万円	65.4%
資本的	収入	10億396万円	4,933万円	4.9%
	支出	15億5,314万円	10億245万円	64.5%

■企業会計とは…株式会社など民間企業の会計手法を取り入れ、独立採算制を原則とする会計で病院の場合は診療収入などにより運営しています

# 「砂川駅前地区整備基本計画(案)」に

## ご意見をお寄せください

市では、「旧永大ビル」周辺の砂川駅前地区の賑わい創出を図るための拠点整備をすることとしています。

令和2年3月に策定した、市民ニーズを集約して整備方針を定めた「砂川駅前地区整備

基本構想」に基づき、施設のより具体的な内容をまとめた基本計画案がまとまりましたので、次のページにその概要を掲載するとともに、下記のとおり皆さんからご意見を募集します。



▲昨年(一社)砂川青年会議所が「すながわ駅前元気もりもりプロジェクト」を開催するなど、新たな可能性の詰まった場所となっています。

## 意見募集 (パブリックコメント) を行います

市では「砂川駅前地区整備基本計画」の策定にあたり、次のとおり皆さんから意見を募集します。

### 【募集する意見】

名称	砂川駅前地区整備基本計画 (案)
内容	砂川駅前地区整備基本構想で示した基本コンセプトや方向性に基づき、施設内容や規模を整理し、今後の設計を行う際の基本的な条件を示す「砂川駅前地区整備基本計画 (案)」に対する意見
詳細・提出	開発推進課 TEL : 54-2121 FAX : 54-2568 Eメール : kaihatsu@city.sunagawa.lg.jp

- 応募対象 市内に在住、在勤、在学されている方、利害関係を有する方
- 提出方法 所定の様式に氏名、住所などを記入のうえ、FAX、Eメール、郵便、閲覧場所に備え付けの意見箱に投函、もしくは市ホームページ内のパブリックコメント専用フォームで提出してください。いただいたご意見などは、市ホームページおよび市情報公開コーナーにて公表します(応募者の氏名・住所は除く)
- 閲覧場所 市ホームページ (<https://www.city.sunagawa.hokkaido.jp>)、市民ギャラリー、公民館、地域交流センターゆう、南地区・北地区コミュニティセンター
- 応募期間 2月13日(土)～3月15日(月)

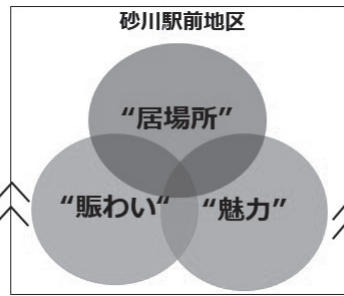
パブリックコメントとは、公的機関が計画や条例などを策定するときに、案の段階で意見、要望などを募集し、寄せられた意見、要望などを考慮しながら案を決定するとともに、それらに対する考え方もあわせて公表していく制度です。

**砂川駅前地区整備基本構想**  
(令和2年3月策定)

**基本コンセプト**

賑わいと魅力を  
生むまちの居場所

周辺商業への  
賑わいの波及



民間投資の  
誘発による  
経済波及効果



**砂川駅前地区整備基本計画 (案) ※抜粋**

施設コンセプト | 広場・フリースペースを中心として広がるまちの新たな賑わいの場

**【滞留空間機能】**

●フリースペース

JR やバスを待つ時間や日中の空いた時間、通勤前後や周辺の金融機関などの利用時に気軽に立ち寄ることができ、友人や家族との待ち合わせや交流に活用できるフリースペース（第三の居場所）を整備します。

●屋外広場

屋外にマルシェやお祭りなどのイベントにも活用できる屋外広場を整備します。また、イベント時にもフリースペースと合わせて広い空間を創出し、市民をはじめ来街者も立ち寄り、賑わいを生む空間とします。

**【魅力発信機能】**

●観光情報等発信施設

観光情報、店舗情報を発信する機能を合わせて魅力を発信する機能を整備します。また、地域ブランドを域外に発信する役割を想定します。

**【飲食機能】**

●カフェ等

カフェ等の飲食機能を整備します。客席は、フリースペースを兼用することで、キッチンスペースのみのコンパクトな賃貸面積とし、幅広い事業者の参画を促します。

飲食機能  
(カフェ等)

日々の生活に潤いを与える  
市民のための“居場所づくり”

滞留・交流機能  
(フリースペース、屋外広場)

魅力発信機能  
(観光情報等発信施設)

まちなかを訪れる  
“賑わいづくり”

公益的機能  
(起業・経営支  
援相談等)

人々を呼び込む  
“まちの魅力づくり”

**【公益的機能】**

●起業・経営支援スペース

市民の起業相談や市内事業者の事業支援のためのスペースとして、市民が立ち寄り、相談しやすいような空間を整備します。

●多目的室

イベントにも活用できることを想定した多目的室を整備します。平日の普段使いとしては、打ち合わせ・会合室としての活用を想定します。

**砂川駅前地区整備事業における  
施設の規模・概要**

敷地面積	西1条側	約3,000㎡
	西2条側	約1,800㎡
建物延床面積	約1,200㎡程度	
外構・駐車場	建築規模に応じて、広場や駐車場の整備を行います。	



## 1歳児パクパクひろば

- とき** 3月1日(月) 10:00 ~ 11:30 (受付9:45まで)
  - ところ** ふれあいセンター
  - 対象** 令和2年2月生まれ
  - 内容** 育児交流会、身体計測、個別相談、歯科相談、栄養相談(試食あり)
  - 持ち物** 母子健康手帳・子ども用エプロン・スプーン・おしぼり・歯ブラシ
- ☎ふれあいセンターTEL 52-2000



## いきいきシニアプログラム

年齢を重ねても元気な身体で毎日が過ごせるよう、柔軟体操、筋トレ、軽運動などの介護予防体操と、口腔ケアや服薬管理などの健康に関する講話を行う通年型介護予防教室を開催します。参加を希望される方はお気軽にお問い合わせください。

- とき** 毎週火曜日 10:00 ~ 12:00
  - ところ** ふれあいセンター2階 教養娯楽室
  - 対象** 要支援・要介護認定を受けていない、65歳以上の方
  - 定員** 10人程度(先着順)
  - 申込** 下記へ
- ☎高齢者支援係TEL 54-2121



## 償却資産の申告

償却資産(固定資産税)の申告は2月1日までとなっていますが、まだお済みでない方は、早急に申告書を提出してください。また、その際には資産台帳などを添付いただくようご協力をお願いします。

記入方法など、不明な点はお問い合わせください。  
☎資産税係TEL 54-2121



## 砂川市民文化祭ミニ写真展

砂川市民文化祭ミニ写真展を開催します。会場では、令和元年度第52回砂川市民文化祭の様子を撮影した写真を展示します。芸能部門の舞台発表や文芸展示部門の作品発表など、たくさんの方が参加・鑑賞した市民文化祭を思い出しませんか。

なお、ご来場の際にはご家庭で検温を行い、必ずマスクの着用をお願いします。

- とき・ところ**
  - 2月19日(金)、20日(土)**  
10:00 ~ 17:00  
地域交流センターゆう 交流スペース
  - 2月23日(祝)~28日(日)**  
9:00 ~ 20:00
- ※27、28日は18:00まで。  
公民館2階 特別展示室  
☎砂川市民文化祭実行委員会(公民館内) TEL 52-2339



## 市立病院職員募集

市立病院では、令和3年度の病院事業職員採用登録試験の申し込みを、次のとおり受け付けます。

- 職種** 薬剤師
  - 資格** 薬剤師の資格を有し(取得見込み含む)、平成3年4月2日以降に生まれた方
  - 登録人員** 若干名
  - 試験日** 個別に連絡
  - 採用日** 令和3年4月1日または随時
  - 申込** 所定の申込書に記入のうえ下記へ
- ☎市立病院職員係TEL 54-2131



## 新規求人情報

市内企業では、ハローワーク砂川を通じて、新規求人を次のとおり行っています。

### 募集内容

職種	年齢	求人数
介護職員	不問	1
レストランホールスタッフ	不問	2
収集車運転及び作業員	59歳以下	1
調理補助員	不問	1
通信販売運営スタッフ	不問	1
フロント業務	18歳以上	1

(2月3日現在)

☎ハローワーク砂川TEL 54-3147

まだまだ元気に働きたい!そんな想いをお持ちの方は...



## シルバー会員大募集!!

砂川市  
シルバー人材センター  
西7条北4丁目1-1(総合福祉センター内) <http://webcsj.cne.jp/sunagawa/>  
TEL 52-4159

水道 についての  
お問い合わせは...

## 中空知広域水道企業団

フリーアクセス  
(通話料金無料) オイシイミズ  
080-080-01432  
TEL.53-3831 FAX.53-2126

砂川営業所(砂川市役所1階)  
TEL 54-2121  
料金のお支払いには、  
便利な口座振替を





令和3・4年度物品等取引申請の受付

入札によらないで、小規模修繕を含む工事の請負や製造の請負、物品の販売、委託業務、その他の取り引きを市と行うには、砂川市物品等取引申請書を提出し、登録する必要があります。市との取り引きを希望される方は、必ず登録をしてください。登録していただかないと市と取り引きができません。

※申請書は、契約管財係で配付のほか、市ホームページからダウンロードもできます。競争入札参加資格審査申請をされた方は必要ありません。

- 受付期間 3月1日(月)~ ※できる限り、3月中に申請してください。
- 受付場所 市役所2階 契約管財係  
☎契約管財係TEL 54-2121



統計調査員を募集しています

市では、令和3年6月1日現在で実施される「経済センサス-活動調査」の調査員を募集しています。

- 期間 5月6日~7月5日
- 資格 18歳以上の方
- 業務 市内事業所への調査票配布および回収(1調査員につき約70事業所)
- 報酬 57,600円程度(予定)
- 身分 北海道知事に任命される非常勤の地方公務員
- その他 市内全域を10人で分担するため、自家用車を所有している方だと尚可
- 申込 下記へ  
☎広報広聴係TEL 54-2121



花・野菜新技術セミナー2021

毎年2月下旬に開催している新技術セミナーは、新型コロナウイルス感染症対策のため、オンライン開催に変更することとしました。花と野菜の新技術について、どなたでもご覧いただけます。

なお、掲載先、掲載期間、開催内容などの詳細については花・野菜技術センターホームページをご覧ください。

- ホームページアドレス  
<https://www.hro.or.jp/list/agricultural/research/hanayasai/koho/index.html>



☎花・野菜技術センター  
TEL 28-2211



定例行政相談

国などの行政全般についての苦情や要望などの相談に行政相談委員が対応しますので、お気軽にご相談ください。

- とき 2月19日(金) 15:00~17:00
- ところ 市役所市民相談室
- 相談料 無料  
☎生活交通係TEL 54-2121



市民健康・栄養相談

健康・栄養相談のほか、血圧・血糖値などの測定や健診結果の相談にも応じます。また、乳幼児の計測や発達・栄養・育児などの相談も行っています。

- とき 3月1日(月) 13:00~15:00
- ところ ふれあいセンター  
☎ふれあいセンターTEL 52-2000



小・中学校就学援助制度の申請

市では、市内の小・中学校に通学する子どもがいる方で、経済的な理由のため教育費の負担が困難な家庭に援助を行っています。就学援助を希望される方は、学校から配布される申請書に必要な事項を記入のうえ、学校または学校教育係へ提出してください。

なお、令和2年度に認定を受けた方も、令和3年度に改めて申請が必要となります。

- 対象 生活保護世帯に準ずる程度の世帯
- 内容 学用品費、新入学児童生徒学用品費(令和3年2月の受給者を除く)、修学旅行費、校外活動費、体育実技用品費、給食費、医療費(一部の疾病に限る)
- 提出 下記の期限までに学校または学校教育係へ
- ・在学中の子どもがいる方(入学する弟妹を含む)  
3月10日(水)まで
- ・小学校に入学する子どもがいる方(在学中の兄姉がいない方)  
4月8日(木)まで  
☎学校教育係TEL 54-2121

りんごの里グループ 創業  
おかげさまで 17周年

**入居者募集中**

**ガーデン りんごの里**

晴見3条北8丁目3番5号 サービス付き高齢者向け住宅

**52-3650**

りんごの里 北海道ケアネット

高齢者生活(介護保険)相談、認知症・リハビリデイ、グループホーム

神部相談センターの  
受託総数が1,000件を  
超えました!!

YouTube ふるさとデザイン 暑寒別連峰ライブカメラ

個室・夫婦  
部屋ご用意  
できます

ホームページ  
はこちら

フェイスブック  
はこちら

ツイッター  
はこちら

インスタグラム  
はこちら

## 意見募集（パブリックコメント）を行います

市では、「砂川市一般廃棄物処理基本計画」、「第2期砂川市まち・ひと・しごと創生総合戦略」の策定にあたり、次のとおり皆さんからの意見を募集します。

### 【募集する意見】

名 称	砂川市一般廃棄物処理基本計画（案）
内 容	令和3年度から令和12年度を期間として、ごみの処理への関心を高め、さらなるごみの資源化、減量化、適正処理を推進するための廃棄物処理施策を示した「砂川市一般廃棄物処理基本計画（案）」に対する意見
詳細・提出	市民生活課 TEL：54-2121 FAX：55-2301 Eメール：kankyo@city.sunagawa.lg.jp


- 応募対象 市内に在住、在勤、在学されている方
- 提出方法 所定の様式に氏名、住所などを記入のうえ、FAX、Eメール、郵便、閲覧場所に備え付けの意見箱に投函、もしくは市ホームページ内のパブリックコメント専用フォームで提出してください。いただいたご意見などは、市ホームページおよび市情報公開コーナーにて公表します。（応募者の氏名・住所は除く）
- 閲覧場所 市ホームページ（<https://www.city.sunagawa.hokkaido.jp>）、市民ギャラリー、公民館、地域交流センターゆう、南地区・北地区コミュニティセンター
- 応募期間 2月13日(土)～3月15日(月)

### 【募集する意見】

名 称	第2期砂川市まち・ひと・しごと創生総合戦略（案）
内 容	令和3年度から令和7年度を期間として、人口減少対策や地域経済活性化に向けた取り組みを推進し、「まち・ひと・しごと創生」を実現するための具体的な施策などを取りまとめた「第2期砂川市まち・ひと・しごと創生総合戦略（案）」に対する意見
詳細・提出	政策調整課 TEL：54-2121 FAX：54-2568 Eメール：kikaku@city.sunagawa.lg.jp

- 応募対象 市内に在住、在勤、在学されている方、利害関係を有する方
- 提出方法 所定の様式に氏名、住所などを記入のうえ、FAX、Eメール、郵便、閲覧場所に備え付けの意見箱に投函、もしくは市ホームページ内のパブリックコメント専用フォームで提出してください。いただいたご意見などは、市ホームページおよび市情報公開コーナーにて公表します。（応募者の氏名・住所は除く）
- 閲覧場所 市ホームページ（<https://www.city.sunagawa.hokkaido.jp>）、市民ギャラリー、公民館、地域交流センターゆう、南地区・北地区コミュニティセンター
- 応募期間 2月22日(月)～3月23日(火)

パブリックコメントとは、公的機関が計画や条例などを策定するときに、案の段階で意見、要望などを募集し、寄せられた意見、要望などを考慮しながら案を決定するとともに、それらに対する考え方もあわせて公表していく制度です。



NTT docomo

ドコモ  
スマホ  
教室

**ドコモスマホ教室とは？**

スマートフォンをご検討中のお客さまご利用中のお客さまのスマートフォンに対する不安が解消され、使いこなし方・楽しみ方が楽しく学べるスマートフォン教室です。「入門編」から「応用編」まで、さまざまな講座をご用意しています。お気軽にぜひご参加ください!

**参加費無料**

詳細・お申し込みはこちら

スマホをお持ちでなくても、他社の携帯でもOK!

※ドコモショップ店頭または電話・Webにて事前にお申込みください。  
※受講にはdポイントクラブ入会、dポイントカード利用登録、dアカウント発行が必要です。

スマートフォンを  
まだお持ちでないお客さま

スマホデビューは  
ドコモから始めませんか

来店予約は  
こちら

【ご予約のお願い】

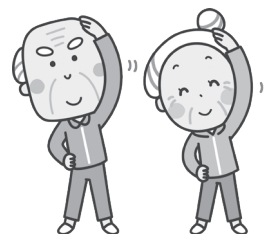
ドコモショップへお手続きでご来店の際は「来店予約」が必要です。  
ご予約をいただいていないお客さまについては、後日のご予約をご案内させていただく場合がございます。  
※緊急性の高いご用件(故障などは、予約なしでも受付いたします。  
※予約可能日や時間帯は店舗によって異なります。※当日の混雑状況によりお時間通りのご案内とならない場合がございます。

**詳しくはお近くのドコモショップへ!**

ドコモインフォメーションセンター（受付時間：午前9時～午後8時(年中無休)）  
ドコモの携帯電話：局番なし151(無料)※1 一般電話など：0120-800-000※2  
※1一般電話からはご利用になれません。※2一部のIP電話からは接続できない場合があります。

## ふれあいセンター 令和3年度講座生募集

- **期間** 令和3年4月～同4年3月
- **対象** おおむね60歳以上の市民
- **料金** 初めて受講する方は無料。前年度と同じ講座を再度受講される方は、サークル会員と同じ扱いとなり入館料100円がかかります。
- **申込** 3月19日(金)までにふれあいセンターへ(先着順)



### 【定期講座】

講座名	実施日	時間	定員	講師
健康体操	月2回・火曜日	10:00～11:00	30人	土田 雅子氏
太極拳	月2回・木曜日	10:00～11:15	30人	矢野 美恵氏
フォークダンス・ストレッチ体操	月2回・水曜日	13:00～15:00	30人	梶野 悦子氏
リズムウォーキング	月2回・木曜日	13:30～14:30	30人	佐藤 敬司氏
陶芸	毎週火曜日	10:00～12:00	20人	清水 裕幸氏
硬筆(ボールペン・つけペン・筆ペン)	月1回・金曜日	14:00～16:00	10人	真鍋 麗子氏

※硬筆講座は、字の書き方を学びます。

※陶芸講座、硬筆講座は別途材料費がかかります。

※センターの事業や講師の都合などにより、日程が変更になる場合があります。

問ふれあいセンターTel 52-2000



## オアリバ未来通信 vol.5

安心やすらぎ共和国 OASIS REPUBLIC -SUNAGAWA BASE-



### ◆「オアリバ」のこれまでの取り組みと成果①◆

「オアリバ」とは、砂川を拠点に周辺地域と連携して地域の魅力を地域内外に発信するプロジェクトです。令和元年8月からスタートしたこのプロジェクトの取り組みとこれまでの成果についてお知らせします。

#### ●プロジェクトメンバー同士の連携(30事業所、33人)

メンバーの連携による商品やサービス、雇用などが生み出され、商品は市内店舗やイベント、ふるさと納税、ネット通販にて販売されています。主な連携商品についてご紹介します。



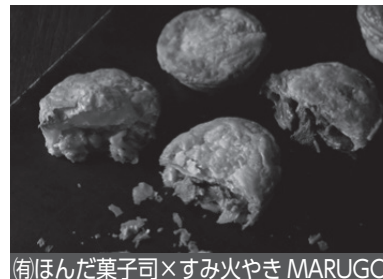
ナカヤ菓子店 × 関尾農園

アップルパイに地元産りんごを使用



片桐農園 × 空知単板工業株

『多肉植物寄せ植え体験ギフトセット』開発・販売



旬ほんだ菓子司 × すみ火やき MARUGO

惣菜パイ『パイアップ』開発・販売

#### ●セミナーを開催し、継続して学習しています!

これまでの取り組みについては、市ホームページに詳しく掲載していますので右記QRコードから、ぜひご覧ください。



これまでの取り組み  
(市ホームページ)

今回は、「これまでの取り組みと成果②、今後の取り組みのお知らせ」について紹介します。

問商工振興係Tel 54-2121

こちらに掲載しきれないイベントやニュースは市ホームページ「すながわ TOPICS」で紹介中！

すながわトピックス

検索

▼最初の5分ほどですぐに釣れたよ！



## わかさぎ釣りを楽しむ

4時間で400匹以上釣った方も

砂川遊水地の立ち入りが1月20日(水)の夕方に解除となり、早速テントを張り、わかさぎ釣りをする姿が見られました。昨年度は氷が薄く遊水地内でわかさぎを釣ることはできませんでしたが、週末になると約200張りの色とりどりのテントが並び多くの釣り客が訪れました。わかさぎでバケツがいっぱいになる方もおり、思い思いに釣りを楽しんでいました。

▼鬼としっかり約束（ひまわり保育園）



## 鬼は外！福は内！鬼退治だ！

赤鬼の登場に悲鳴＆大号泣

1月28日(木)に空知太保育所とさくら保育園、2月2日(火)にひまわり保育園にて、節分行事が行われました。空知太保育所では「おこりんぼおに」と「なきむしおに」のくす玉に玉を投げ、鬼を退治しました。すると本物の赤鬼が登場！子どもたちは赤鬼から逃げたり、泣いたりしながら「早起します」「野菜も食べます」など、赤鬼と握手をして約束しました。

## 広がる除雪ボランティアの輪

市内多くの団体が参加

玄関以外の非常時の避難経路が雪に覆われており、もしものときの安全確保ができていない状態の高齢者宅などで除雪ボランティアが1月24日(日)から行われています。これまでにFC砂川U15、砂川技能協会、砂川発電所青年部、市役所係長会など多くの団体が参加しました。今後は、砂川地区自衛隊協力会、砂川中学校生徒有志なども活動する予定です。

▼身長より高く積もった雪を除雪するFC砂川のメンバー



## 安全に釣りを楽しむために

滝川警察署などによる注意喚起

1月30日(土)、砂川遊水地にてわかさぎ釣りを楽しむ釣り客に対して、滝川警察署、滝川河川事務所、市による注意喚起が行われました。わかさぎ釣りを行う際は一酸化炭素中毒や落水に十分注意し、車上荒らしなどの盗難被害防止対策を徹底するようお願いいたします。また、路上駐車や夜間の釣りは禁止されています。ルールを守って安全に釣りを楽しみましょう。

▼テントを1張りずつ回って注意喚起のピラを配りました



# 新刊案内

## オススメの1冊



### 『こたつうし』

(かわまたねね / 作、長谷川義史 / 絵)

さむくてこたつから出られなくなってしまい、ついにこたつを一体化してしまった「こたつうし」。ある日、子どもたちが「おかあさんには、なんでこたつがついているの?」と興味津々に聞いてきて…。「こたつ」+「うし」のユニークな姿と、子どもたちとのやりとりがほっこりする絵本。

## 主な新刊書

1月1日以降に入ってきた新刊書です

### 文学書

- 騙る (黒川博行)
- 銀閣の人 (門井慶喜)
- 銀の夜 (角田光代)
- 今夜 (小野寺史宜)
- しのぶ恋 (諸田玲子)
- そして、海の泡になる (葉真中顕)
- ふつうでない時をふつうに生きる (岸本葉子)
- 冬の狩人 (大沢在昌)
- ブラック・ショーマンと名もなき町の殺人 (東野圭吾)
- 傍聴者 (折原一)
- 夢幻 (上田秀人)

### 実用書ほか

- 妖しい刀剣 (東郷隆)
- おりがみ大図鑑 136 (小林一夫)
- 空気を読む脳 (中野信子)
- 18歳からの自炊塾 (比良松道一)
- 知らなきゃ損する新農家の税金 (鈴木武)
- 日本のあかるいニュース (池上彰)
- 洋食器のきほん (浜裕子)
- ルポ「命の選別」 (千葉紀和)

### 児童書

- 大どろぼうジャム・パン 4 (内田麟太郎)
  - 氷上カーニバル (あべ弘士)
  - もふかわ★ミニミニ動物 (小宮輝之)
- ほか全210冊

岡図書館 Tel 52-3819



砂川市地域交流センター

伝・言・板

ゆう

ゆうにご来館の際やイベント参加にはマスク着用でお越しください

### ● ○ ● ゆうボランティア募集 ● ○ ●

ゆう2階の子どもゾーン見守りボランティアを募集しています。月1、2回でも可能で、特別な資格は不要です。

◆期間 4月1日～

◆活動費 1時間100円エコマネー(無償ボランティア)  
1時間450円(有償ボランティア)

※無償・有償では、活動内容が若干異なります。

### ■砂川キッズジャズスクール成果発表会

#### 「Kids JAZZ time season 3」

今年で3回目!初めて楽器を触った子もステージの上で堂々と演奏できるようになりました!大ホールいっぱい広がる子どもたちの音楽をぜひ聴きにきてください。

◆とき 3月7日(日) 14:00～(開場13:30～)

◆ところ 大ホール

◆チケット 一般500円、高校生以下無料

### ■アートプロデュース・トライアル事業

#### 「みんなの学校」上映会&木村泰子さんお話し会

すべての子どもに居場所があって、不登校も特別支援学級もない。大阪にある普通の公立小学校、大空小の一年を追ったドキュメンタリー映画を上映します。初代校長の木村泰子さんのオンラインお話し会もお楽しみに。

◆とき 3月13日(土)

映画上映 13:00～14:50、お話し会 15:20～17:30

◆ところ 大ホール

◆チケット 前売り券1,000円、当日券1,200円、高校生以下無料

### ■こども人形劇フェスティバルin SUNAGAWA 2021

砂川人形劇団おりおん座・れもんソーダ・こひつじ座のほか、道内の人形劇団をゲストに迎えてお送りします!一度は読みたい名作絵本の世界を人形劇で見ませんか?子どもたち、大人たち、客席そして人形が織り成す温かな劇空間をご家族でお楽しみください。

◆とき 3月21日(日) 13:30～(開場13:00～)

◆ところ 大ホール

◆チケット 大人500円、子ども無料

### ■ゆういきいきサロン「ふまねっと運動」

◆とき 2月24日(水) 10:00～11:00

### ■ゆう百歳体操

おもりをつけて筋力アップ!簡単なストレッチからお気軽に。

◆とき 毎週月・木曜日 10:00～11:30

【2月】(15、18、25日)

【3月】(1、4、8、11、15日) ※8日は11:00～

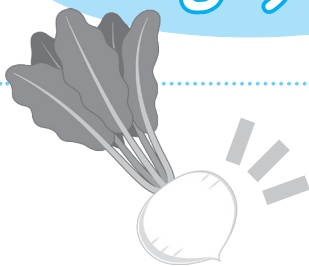
施設点検のため2月17日(水)を臨時休館日とします

岡NPO法人ゆう事務局 Tel 54-3111

チケット取扱い ゆう、観光協会、石家商店、いわた書店、オオヤマ、砂川パークホテル

砂川市食生活改善協議会

今夜のもう一品



<材料 4人分>

- かぶ(葉つき) 2個
- A [ 中華スープの素 小さじ1
- 水 2カップ
- 赤パプリカ 80g
- シーフードミックス 100g
- スキムミルク 40g
- こしょう 少々
- 片栗粉・水 各小さじ2

かぶとシーフードのミルク煮

かぶは胃腸の働きを助けるアミラーゼを含むなどお腹にやさしい野菜で、葉もカロテン、ビタミンCなど栄養を多く含んでいます。牛乳より効率よくカルシウムを摂取できるスキムミルクと合わせた栄養たっぷりのメニューで寒い季節を乗り切りましょう。あっさりとした味わいで、子どもから大人まで楽しめる料理ですよ。

<作り方>

- ①かぶは8等分して、Aと共に鍋に入れ、火にかける。
- ②沸騰したら、4cm長さに切った葉も加えて5分煮る。
- ③かぶが柔らかくなったら、シーフードミックスと、適量の水で溶いたスキムミルクを加えてひと煮立ちさせる。
- ④4cm長さに千切りした赤パプリカを入れ、こしょうをふり、味を整えてから水溶き片栗粉を回し入れてとろみをつける。



エネルギー 51kcal たんぱく質 2.9g カルシウム 78mg 塩分 1.0g

問ふれあいセンターTEL 52-2000

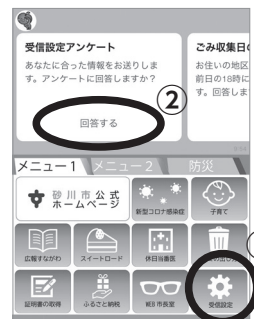
砂川市公式LINEアカウントを活用しましょう!

市では、公式LINEアカウントを開設しています。災害時や新型コロナウイルス感染症などの緊急情報、広報すながわ発行情報、防災関連情報に加えて、ごみの分別検索や受信設定をすると欲しい情報だけを受け取ることができます。

“もしも”のときに危険から身を守るとともに市の最新情報を活用するために、ぜひ“友だち”に追加をしてください。

【登録方法】

スマートフォンなどでLINEアプリを開き、「砂川市」を検索し友だち登録をしていただくか、右記のQRコードを読み取ってご登録ください。登録後、「受信設定アンケート」に回答してください。



- ☆受信設定のしかた☆
- ①メニュー1の「受信設定」をタップ
  - ②「受信設定アンケート」の「回答する」をタップし、設定を行う

問広報広聴係TEL 54-2121

市の人口 ★1月末現在★

世帯数 8,769世帯 (-9) 人口 16,490人 (-15) 男 7,609人 (-2) 女 8,881人 (-13)

編集後記

▶“忘れん坊”の私が当然のように忘れるのが「資源ごみ」の収集日▶朝に出し忘れて帰宅後気づいて…を繰り返していました▶市公式LINEに登録すると前日の夕方に通知が届きますので、ぜひお試しください🙏