

本格運行実績

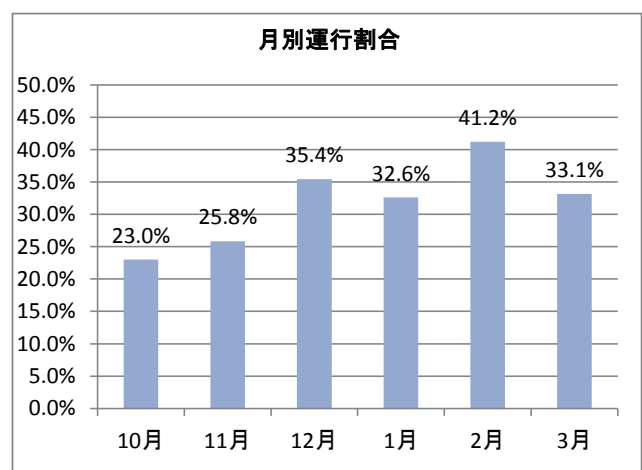
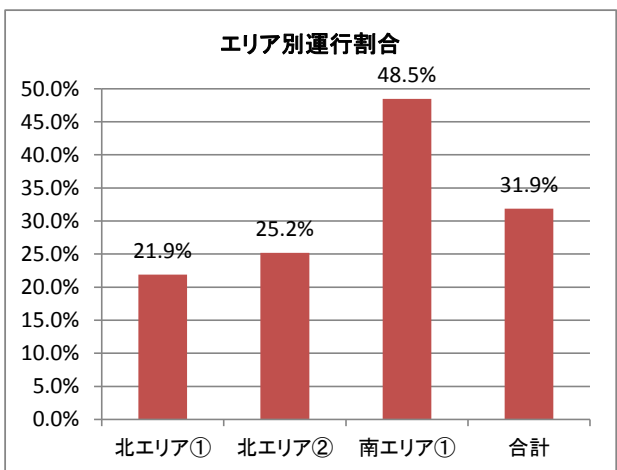
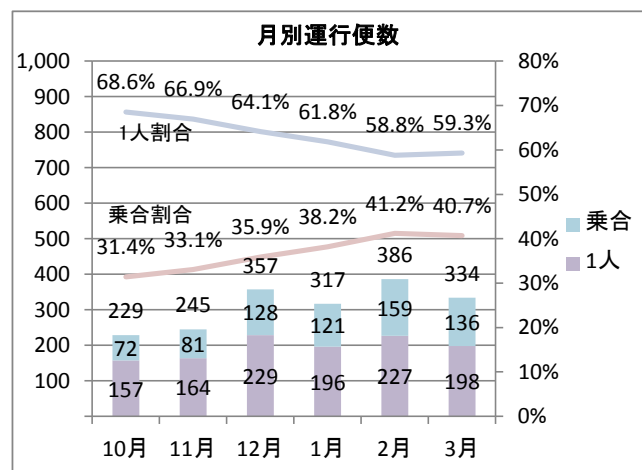
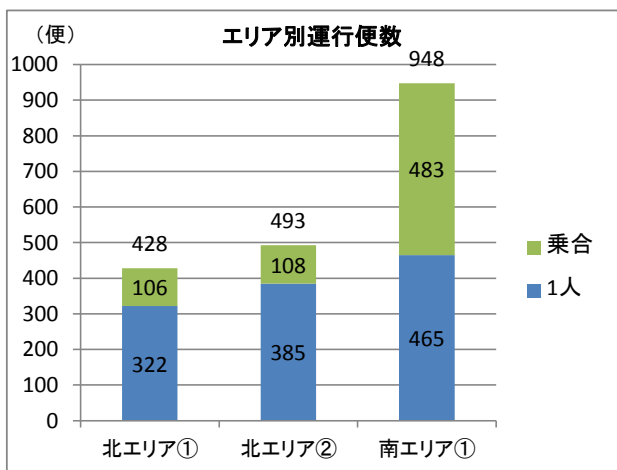
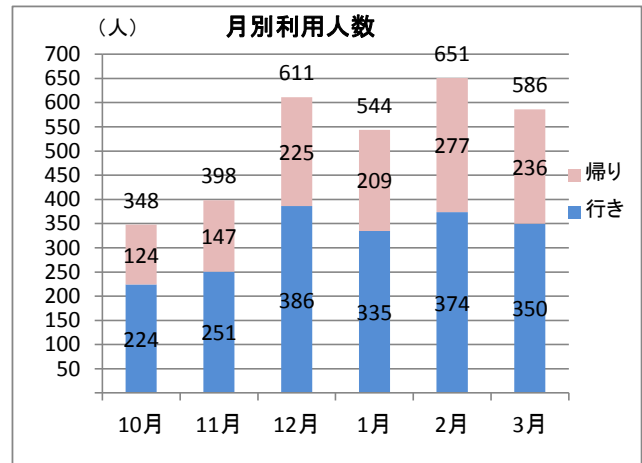
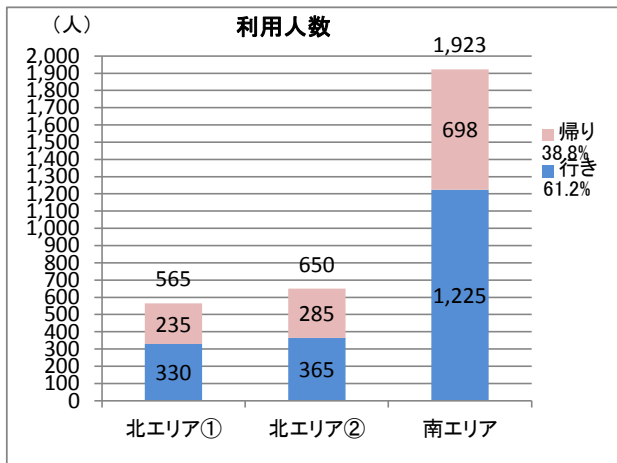
運行期間：平成27年10月1日～平成28年3月31日

平成27年度 乗合タクシー本格運行実績

期間： H27.10.1 ~ H28.3.31
(183日間)

1. 運行実績

	北エリア①			北エリア②			南エリア			合計		
	行き	帰り	計	行き	帰り	計	行き	帰り	計	行き	帰り	計
利用登録者数			240			284			470			994
利用人数	330	235	565	365	285	650	1,225	698	1,923	1,920	1,218	3,138
運行便数	238	190	428	279	214	493	555	393	948	1,072	797	1,869
運行割合	24.3%	19.4%	21.9%	28.5%	21.9%	25.2%	56.7%	40.2%	48.5%	36.5%	27.2%	31.9%
1日平均運行便数	1.3	1.0	2.3	1.5	1.2	2.7	3.0	2.2	5.2	5.9	4.4	10.2
1日平均利用人数	1.8	1.3	3.1	2.0	1.6	3.6	6.7	3.8	10.5	10.5	6.7	17.2
1便平均利用人数	1.4	1.2	1.3	1.3	1.3	1.3	2.2	1.8	2.0	1.8	1.5	1.7
乗合となった便数	71	35	106	64	44	108	288	195	483	423	274	697
割合	29.8%	18.4%	24.8%	22.9%	20.6%	21.9%	51.9%	49.6%	50.9%	39.5%	34.4%	37.3%

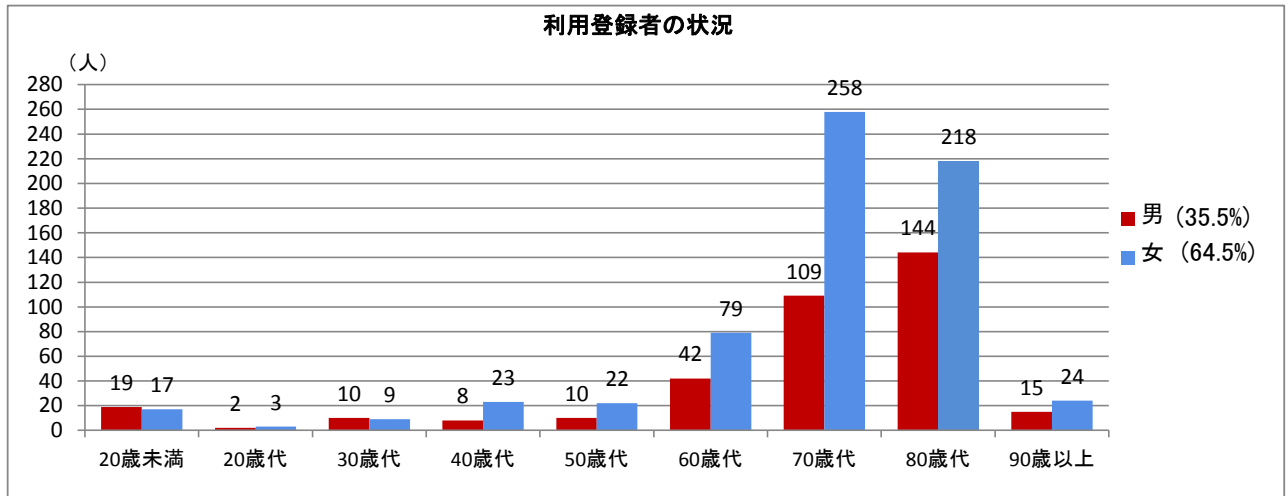


- 行き帰りの利用状況では、帰りの便の利用者が少なく、全体の39%となっている。
- 月別利用状況では、12月以降の冬期に利用が増加している。
- 1便平均の利用人数は、1.7人で運行便数の37%が2人以上の乗り合いとなっている。

2. 利用登録者の状況

平成28年5月12日 現在

	北エリア①			北エリア②			南エリア			合計			割合		
	男	女	計	男	女	計	男	女	計	男	女	計	男	女	計
20歳未満	8	4	12	9	9	18	2	4	6	19	17	36	1.9%	1.7%	3.6%
20歳代	1	0	1	0	2	2	1	1	2	2	3	5	0.2%	0.3%	0.5%
30歳代	3	4	7	3	3	6	4	2	6	10	9	19	1.0%	0.9%	1.9%
40歳代	2	10	12	2	6	8	4	7	11	8	23	31	0.8%	2.3%	3.1%
50歳代	5	5	10	2	7	9	3	10	13	10	22	32	1.0%	2.2%	3.2%
60歳代	7	16	23	15	27	42	20	36	56	42	79	121	4.2%	7.8%	12.0%
70歳代	28	70	98	35	66	101	46	122	168	109	258	367	10.8%	25.5%	36.3%
80歳代	22	49	71	42	53	95	80	116	196	144	218	362	14.2%	21.5%	35.8%
90歳以上	4	5	9	3	4	7	8	15	23	15	24	39	1.5%	2.4%	3.9%
合計	80	163	243	111	177	288	168	313	481	359	653	1,012	35.5%	64.5%	100%

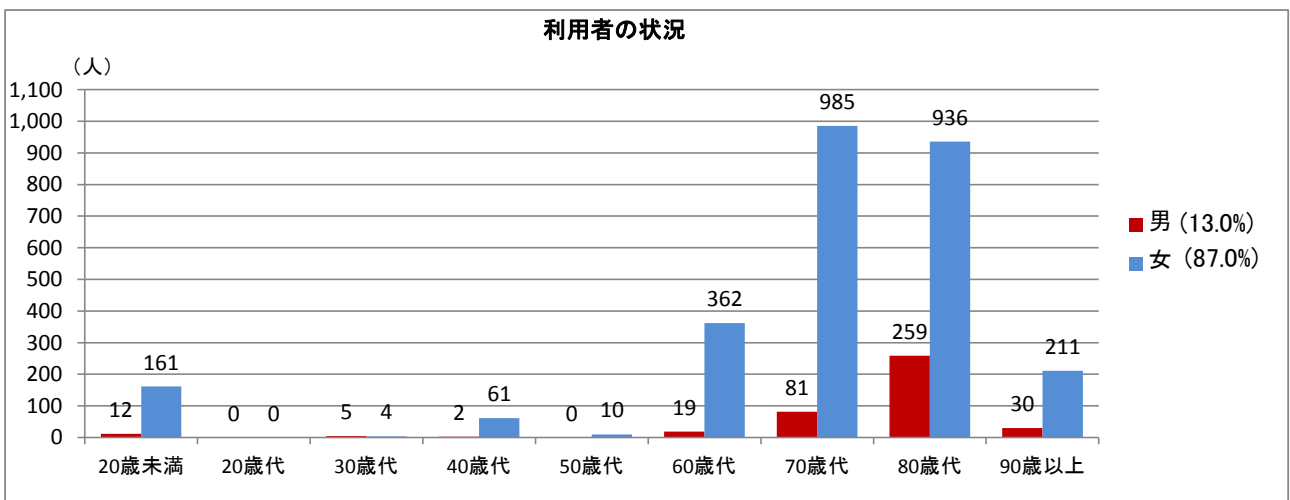


●60歳以上が全体の約9割を占めており、特に70歳代、80歳代が多い。また、男女別では女性が6割以上を占めている。

3. 利用者の状況

(人)

	北エリア①			北エリア②			南エリア①			合計		
	男	女	計	男	女	計	男	女	計	男	女	計
20歳未満	2	0	2	10	161	171	0	0	0	12	161	173
20歳代	0	0	0	0	0	0	0	0	0	0	0	0
30歳代	4	3	7	0	0	0	1	1	2	5	4	9
40歳代	0	0	0	0	0	0	2	61	63	2	61	63
50歳代	0	5	5	0	4	4	0	1	1	0	10	10
60歳代	10	88	98	9	41	50	0	233	233	19	362	381
70歳代	26	296	322	29	163	192	26	526	552	81	985	1,066
80歳代	18	108	126	18	214	232	223	614	837	259	936	1,195
90歳以上	3	2	5	0	1	1	27	208	235	30	211	241
合計	63	502	565	66	584	650	279	1,644	1,923	408	2,730	3,138



●女性の利用が全体の8割以上を占め、特に70歳代、80歳代の利用が多い。

4. 回数別利用者

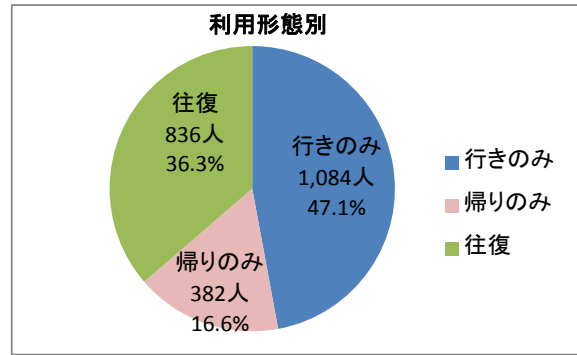
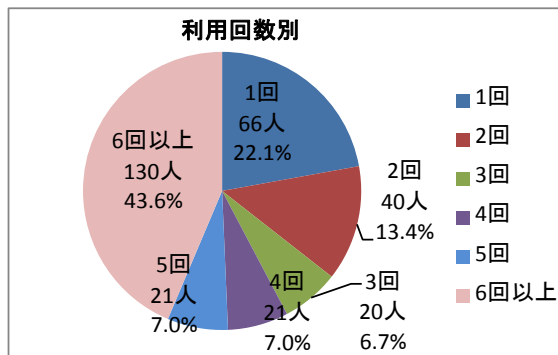
	北エリア①	北エリア②	南エリア①	合計
1回 利用	12人	12人	42人	66人
2回 利用	11人	17人	12人	40人
3回 利用	6人	3人	11人	20人
4回 利用	6人	5人	10人	21人
5回 利用	4人	4人	13人	21人
6回以上 利用	24人	28人	78人	130人
合計	63人	69人	166人	298人

- 実利用者数は298人で、そのうち6回以上の利用者が最も多い。また、2回以上の利用者が約8割と多くの方が複数回利用している。

5. 利用形態別

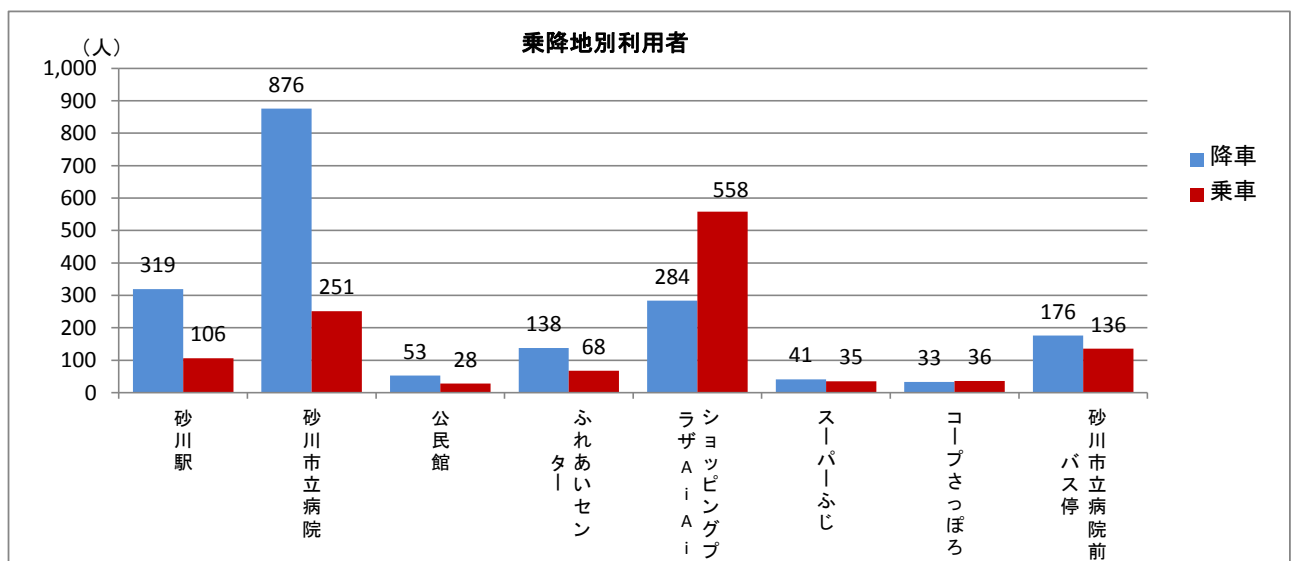
	北エリア①	北エリア②	南エリア①	合計
行きのみ 利用	197人	168人	719人	1,084人
帰りのみ 利用	102人	88人	192人	382人
往復 利用	133人	197人	506人	836人
合計	432人	453人	1,417人	2,302人

- 行きのための利用者が最も多く、約半数を占めている。また、往復利用した者は約3割となっている。



6. 乗降地別利用人数

	北エリア①			北エリア②			南エリア①			合計			割合		
	降車	乗車	計	降車	乗車	計	降車	乗車	計	降車	乗車	計	降車	乗車	計
砂川駅	34	10	44	132	56	188	153	40	193	319	106	425	16.6%	8.7%	13.5%
砂川市立病院	183	100	283	149	63	212	544	88	632	876	251	1,127	45.6%	20.6%	35.9%
公民館	4	5	9	9	10	19	40	13	53	53	28	81	2.8%	2.3%	2.6%
ふれあいセンター	27	10	37	5	12	17	106	46	152	138	68	206	7.2%	5.6%	6.6%
ショッピングプラザAiAi	39	78	117	43	107	150	202	373	575	284	558	842	14.8%	45.8%	26.8%
スーパーふじ	15	8	23	1	4	5	25	23	48	41	35	76	2.1%	2.9%	2.4%
コープさっぽろ	7	6	13	3	8	11	23	22	45	33	36	69	1.7%	3.0%	2.2%
砂川市立病院前	21	18	39	23	25	48	132	93	225	176	136	312	9.2%	11.2%	9.9%
合計	330	235	565	365	285	650	1,225	698	1,923	1,920	1,218	3,138	100%	100%	100%

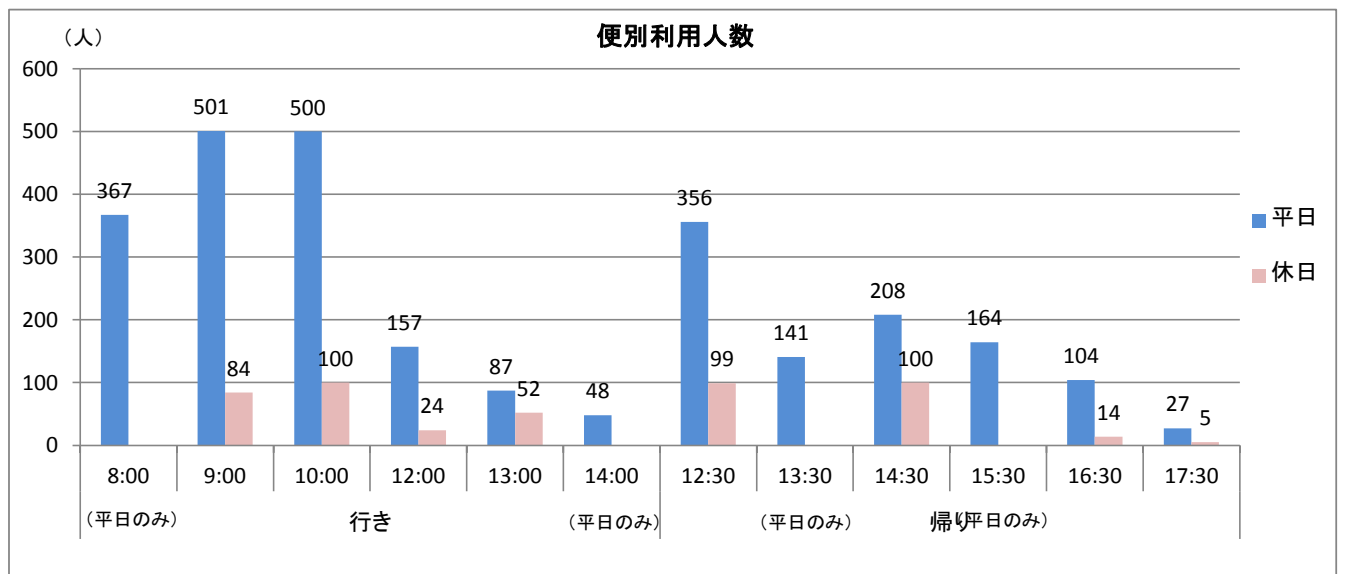
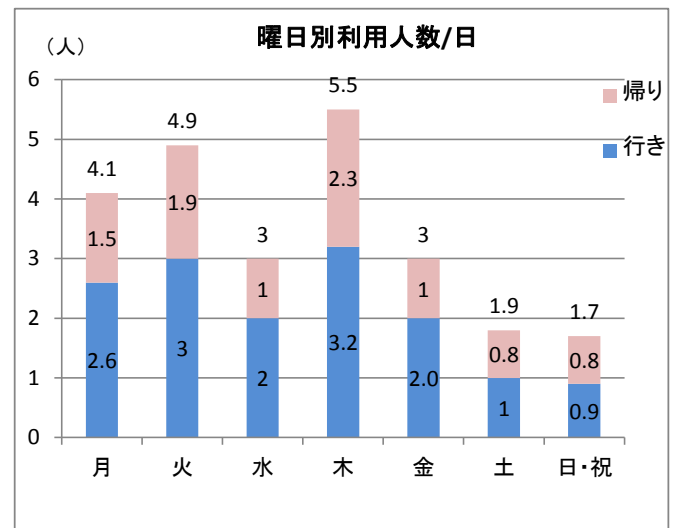
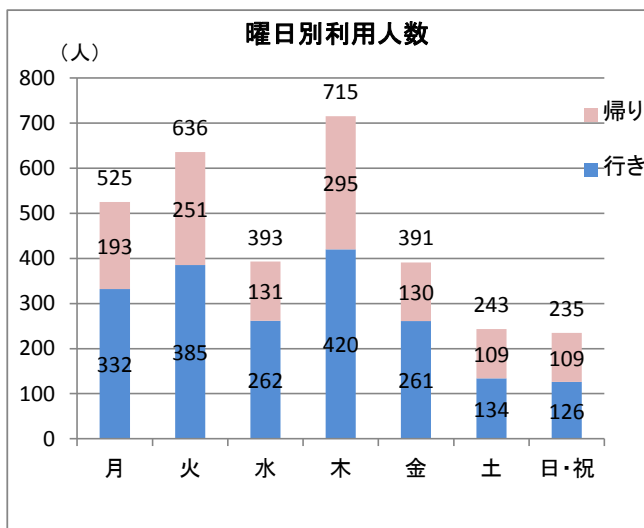


- 砂川市立病院、ショッピングプラザAiAi、砂川駅の利用が多い状況となっている。
- 全体的に行きの利用が多い状況となっているが、ショッピングプラザAiAiでは帰りの利用が多くなっている。これは、市立病院の受診後などに買い物をして帰る行動が見受けられる。

7. 曜日別・便別利用状況

行きの便	月曜日		火曜日		水曜日		木曜日		金曜日		土曜日		日・祝日		合計	
	人数	便数	人数	便数	人数	便数	人数	便数	人数	便数	人数	便数	人数	便数	人数	便数
1便 (8:00)	51	36	108	58	53	40	96	62	59	46					367	242
2便 (9:00)	89	41	124	44	81	44	112	50	95	37	60	36	24	19	585	271
3便 (10:00)	132	42	103	44	63	37	150	51	52	30	54	31	46	29	600	264
4便 (12:00)	35	26	28	22	31	24	36	24	27	23	12	11	12	12	181	142
5便 (13:00)	20	15	14	14	20	14	13	12	20	16	8	7	44	35	139	113
6便 (14:00)	5	5	8	6	14	10	13	11	8	7					48	39
合計	332	165	385	188	262	169	420	210	261	159	134	85	126	95	1,920	1,071
日当たり	2.6	1.3	3.0	1.4	2.0	1.3	3.2	1.6	2.0	1.2	1.0	0.6	0.9	0.7	2.1	1.2
運行日数	127日間		130日間		130日間		130日間		130日間		131日間		139日間		917日間	

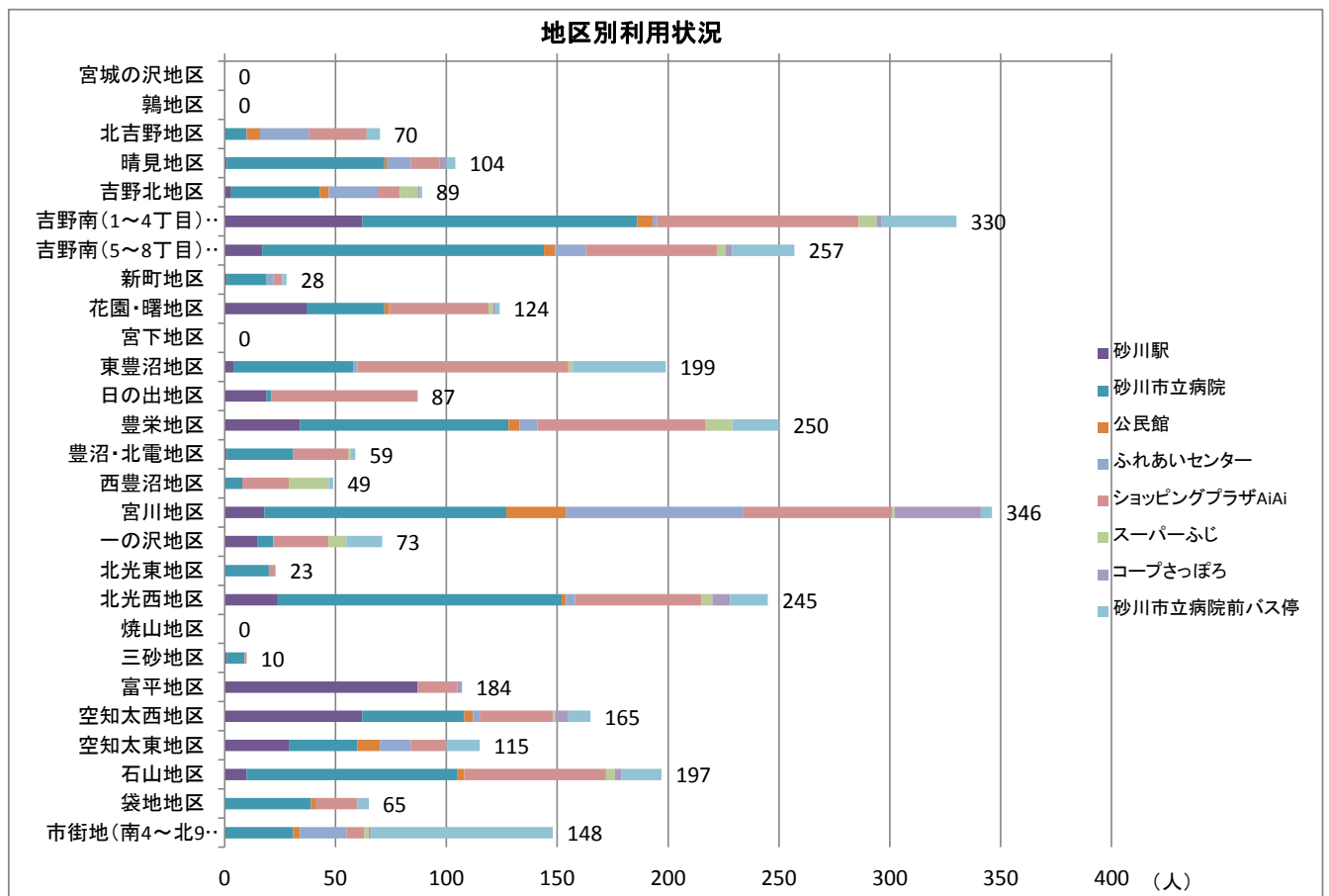
帰りの便	月曜日		火曜日		水曜日		木曜日		金曜日		土曜日		日・祝日		合計	
	人数	便数	人数	便数	人数	便数	人数	便数	人数	便数	人数	便数	人数	便数	人数	便数
1便 (12:30)	63	42	94	39	50	36	83	49	66	32	62	31	37	31	455	260
2便 (13:30)	22	18	33	27	27	18	39	30	20	17					141	110
3便 (14:30)	46	26	53	40	17	17	77	45	15	11	40	30	60	40	308	209
4便 (15:30)	41	25	22	18	22	20	63	28	16	13					164	104
5便 (16:30)	14	13	40	26	11	11	27	22	12	10	5	5	9	7	118	94
6便 (17:30)	7	3	9	5	4	4	6	3	1	1	2	2	3	2	32	20
合計	193	127	251	155	131	106	295	177	130	84	109	68	109	80	1,218	797
日当たり	1.5	1.0	1.9	1.2	1.0	0.8	2.3	1.4	1.0	0.6	0.8	0.5	0.8	0.6	1.3	0.9
運行日数	127日間		130日間		130日間		130日間		130日間		131日間		139日間		917日間	



- 日平均利用者数では、平日に比べ土曜日、日曜日・祝日の休日の利用が半数以下の利用者数となっている。
- 日平均利用者数の平日では、水曜日、金曜日が他の曜日に比較し少ない状況となっている。
これは、砂川市立病院受診者及びショッピングプラザAiAiの利用が少ないことが要因としてあげられる。
- 平日、休日ともに行きの便では午前の9:00便、10:00便の利用が多く全体の約半数を占めている。
また、平日では最終便の6便(14時)、休日では3便(12時)が最も利用が少ない状況となっている。
- 平日、休日ともに帰りの便では、午後の12:30の便、14:30の便の利用が多く全体の半数以上を占めている。
また、平日、休日ともに17:30の最終便の利用が最も少ない。

8. 地区別利用状況

	利用人数			乗降地別利用人数							
	行き	帰り	合計	砂川駅	砂川市立病院	公民館	ふれあいセンター	ショッピングプラザAiAi	スーパーふじ	コープさっぽろ	砂川市立病院前バス停
宮城の沢地区	0	0	0	0	0	0	0	0	0	0	0
鶉地区	0	0	0	0	0	0	0	0	0	0	0
北吉野地区	38	32	70	0	10	6	22	26	0	0	6
晴見地区	51	53	104	1	71	1	11	13	0	3	4
吉野北地区	65	24	89	3	40	4	22	10	8	1	1
吉野南(1～4丁目)地区	209	121	330	62	124	7	2	91	8	2	34
吉野南(5～8丁目)地区	168	89	257	17	127	5	14	59	4	3	28
新町地区	24	4	28	1	18	0	3	4	0	0	2
花園・曙地区	72	52	124	37	35	2	0	45	2	1	2
宮下地区	0	0	0	0	0	0	0	0	0	0	0
東豊沼地区	122	77	199	4	54	0	2	95	2	0	42
日の出地区	48	39	87	19	2	0	0	66	0	0	0
豊栄地区	178	72	250	34	94	5	8	76	12	0	21
豊沼・北電地区	34	25	59	1	30	0	0	25	1	0	2
西豊沼地区	25	24	49	0	8	0	0	21	18	0	2
宮川地区	219	127	346	18	109	27	80	67	1	39	5
一の沢地区	38	33	71	15	7	0	0	25	8	0	16
北光東地区	18	5	23	0	20	0	0	3	0	0	0
北光西地区	137	108	245	24	128	2	4	57	5	8	17
焼山地区	0	0	0	0	0	0	0	0	0	0	0
三砂地区	8	2	10	1	8	0	0	1	0	0	0
富平地区	93	14	107	87	0	0	0	18	0	2	0
空知太西地区	80	85	165	62	46	4	3	33	1	6	10
空知太東地区	52	63	115	29	31	10	14	16	0	0	15
石山地区	105	92	197	10	95	3	0	64	4	3	18
袋地区	34	31	65	0	39	2	0	19	0	0	5
市街地(南4～北9丁目)	102	46	148	0	31	3	21	8	2	1	82
合計	1,920	1,218	3,138	425	1,127	81	206	842	76	69	312



- 地区別利用状況では、宮川地区、吉野南地区、豊栄地区など比較的に人口密度の高い地区が多くなっている。また、まちなかの市街地地区の利用も見受けられるが、利用の見られない地区も存在する。
- 乗降地別では、砂川市立病院、ショッピングプラザAiAiの利用が多く、半数以上を占めている。

■本格運行実績(平成27年10月～平成28年3月)のまとめ

1. 運行実績

1. 利用者は高齢者が多い

- 利用者は60歳以上の高齢者が9割を占め、特に70歳代、80歳代の女性が多い。

2. 帰りの便の利用が少ない

- 帰りの便の利用者は全体の39%と少なく、特に砂川市立病院では行きの利用者は876人に対し、帰りの利用者は251人と約7割の方は行きのみの利用となっている。
これは、帰りは他の乗降地から乗車する者も想定されるが、診察終了時間が定まらず予約が難しいことがうかがえる。

3. 休日の利用が少ない

- 平日の利用と比較して、土曜日、日曜日・祝日の利用は半数以下と少ない。
これは、砂川市立病院及び公共施設が休診・閉庁していることが要因としてあげられる。

4. 他の交通機関への乗り継ぎ

- 砂川駅、砂川市立病院前バス停は比較的多くの利用があり、他の交通機関への乗り継ぎが想定される。

5. 運行時間

- 行きの便では平日の最終便の6便(14:00)が全体の2.5%、休日では3便(12:00)が全体の1.2%と最も少なく、帰りの便では平日・休日ともに17:30の最終便が、それぞれ全体の2.2%、0.4%と最も少ない状況となっている。

6. 運行地域

- まちなか市街地地区の利用が見受けられる反面、比較的に市街地から遠い地域において利用が見られない地区が存在する。

7. 実証調査運行(平成26年10月～平成27年1月)との比較

- 実証調査運行結果と比較して、現段階の本格運行実績は概ね実証調査運行と同様の結果となっている。